

KRIZOVÁ KARTA OBCE

VIGANTICE

Počet obyvatel: **1.065**

(k 1. 1. 2026)

Základní kontakty

Subjekt		Příjmení, jméno	Funkce
Obec Vigantice		Zdenek Porubský	starosta
		Viktor Kožusznik	místostarosta
Obec s rozšířenou působností Rožnov pod Radhoštěm		Kučera Jan	starosta ORP
		Jurčová Martina	krizové řízení
Sousední obce	Hutisko-Solanec	Petružela Vladimír	starosta
	Dolní Bečva	Krhůtek Michal	starosta
Hasiči	KOPIS Zlín		operační důstojník
	SDH obce – JPO	Radek Fojtásek	velitel JPO V
	Hasičský sbor města Rožnov p.R.	Janoušek Karel	velitel JPO II/2

Tísňové linky

Hasiči 150	Zdravotnická záchranná služba 155	Policie 158	Evropské číslo tísňového volání 112
----------------------	---	-----------------------	---

Havarijní služby

Elektrina (ČEZ) 840 850 860 – poruchy 602 564 164 – pro řešení mimořádných událostí	Plyn (GasNet) 1239 – poruchy 880 11 33 55 – nonstop zákaznická linka	Voda (VaK Vsetín) 571 484 041 603 780 887
---	--	--

Rizika v obci		
Druh rizika	Zdroj rizika	Poznámka
<i>Přívalová povodeň</i>	Krátkodobé srážky velké intenzity	Jsou způsobovány dešti, které zasahují zpravidla malé území a často nejsou včas zaznamenány srážkoměrnou sítí.
<i>Vydatné srážky</i>	Intenzivní srážky	Extravilánové splachy Při očekávaném množství srážek nad 30 mm/h (35 mm/h), 40 mm/6h nebo 50 mm/12h nebo 60 mm/24h nebo 90 mm/48h a výskytu nebo očekávání SPA
<i>Přírozená povodeň</i>	Dlouhodobé intenzivní srážky	Hážovický potok, Měřístek Viz „Povodňový plán“
<i>Únik nebezpečné chemické látky ze stacionárního zařízení</i>	Průmyslové podlahy Plaček – PA Rožnov p.R (požár)	Požár – methylisokyanát
	Chuděj s.r.o.	vznik NCHL (toxické látky) při požáru plastů a surovin pro jejich výrobu (fosgen, kyanid, MIC, chlorovodík aj.)
<i>Únik nebezpečné chemické látky při přepravě</i>	Silniční nehoda – přeprava NCHL	ojedinelá přeprava malých množství kyseliny, louhy, ropné látky, ředidla, barvy
<i>Epidemie – hromadné nákazy osob</i>	Hromadný výskyt infekčního onemocnění, šířící se ze společného zdroje (Covid 19)	Epidemický výskyt jednotlivých nákaz na území Zlínského kraje, bude řešen v souladu s plánem hygienických opatření v součinnosti s Krajskou hygienickou stanicí Zlínského kraje.
<i>Epizootie – hromadná nákaza zvířat</i>	Velkochov drůbeže	Pásmo dozoru 10 km - Farma Střítež nad Bečvou
	Velkochov skotu	Zemědělské obchodní družstvo Rožnovsko Vigantice 278
<i>Sesuvy půdy</i>	Dlouhotrvající intenzivní srážky, podmáčení terénu, eroze	http://mapy.geology.cz/svahove_nestability/
<i>Sněhová kalamita</i>	Enormní a dlouhodobé sněžení nebo vytváření závějí	Omezení dopravy na odlehlých místech přerušování dodávek EE, nutnost zabezpečení EC
<i>Migrační vlna velkého rozsahu</i>	Změny politických systémů, válečných, náboženských, rasových a národnostních konfliktů nebo špatných sociálně ekonomických situací v zemích původu migrantů	Viz „Typový plán pro řešení migračních vln velkého rozsahu“ (Ministerstvo vnitra)

Varování a informování obyvatel obce				
Prostředek	Umístění	Ovládání		Poznámka
		dálkové	místní	
Sirény	Obecní úřad	ANO		elektronická
VIS – rozhlas	Obecní úřad	ANO		bezdrátový
Kabel. TV	ANO		Provozovatel – 4M Rožnov	
Náhradní způsoby	infokanál Vigantice, mobilní aplikace „V obraze“			

Evakuace + nouzové ubytování		
Místo shromáždění	Zajištění dopravy	
U základní školy	Evakuační autobus HZS Zlínského kraje, smluvní dopravci	
U Obecního úřadu	Evakuační autobus HZS Zlínského kraje, smluvní dopravci	
Místo nouzového ubytování	Kapacita	Vybavení
Základní škola – tělocvična	ubytování – 100 osob stravování – 100 osob	NE
Ubytovna a restaurace „Na hřišti“	ubytování – 30 osob stravování – 30 osob	ANO

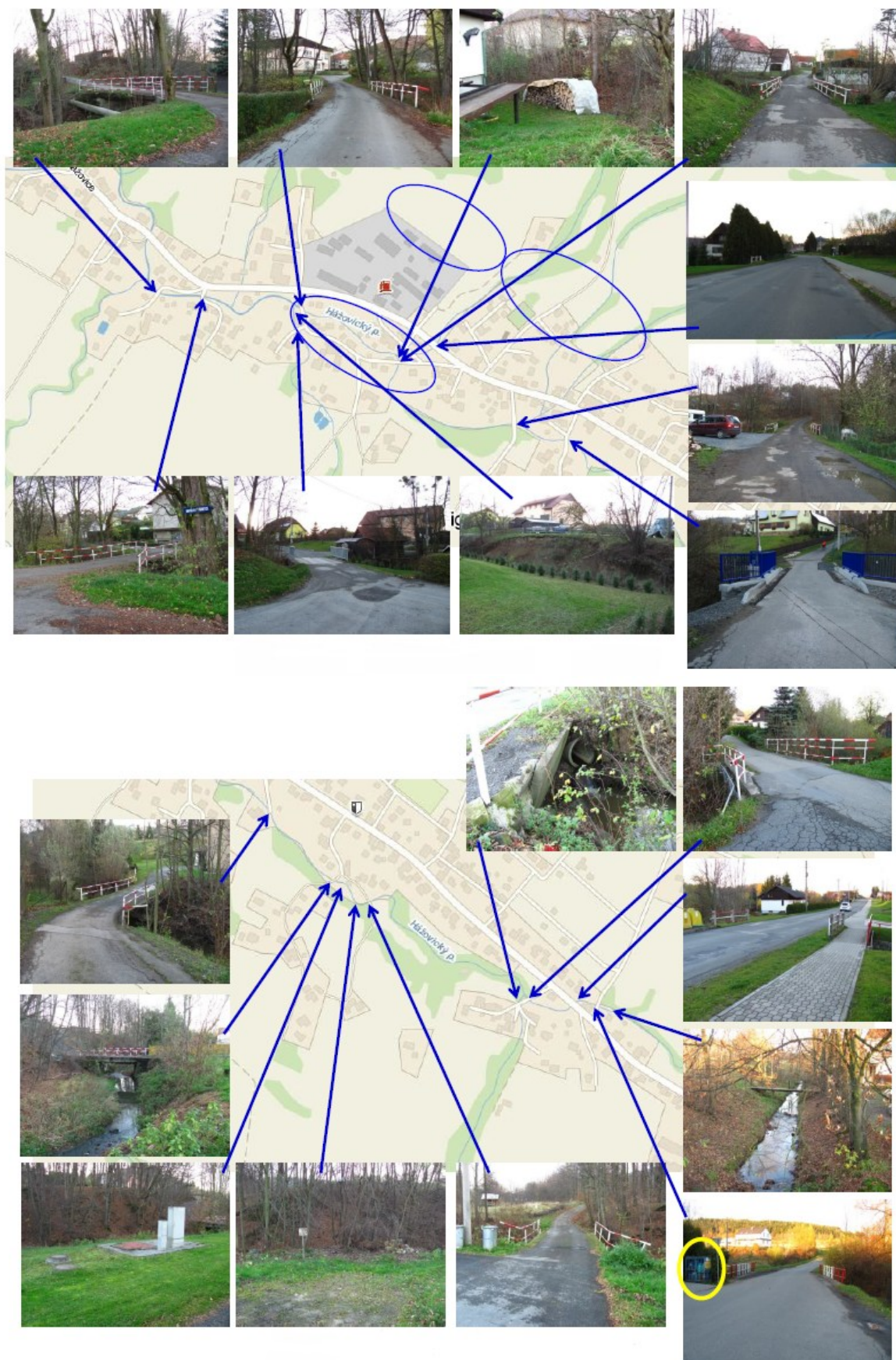
Dne: 15.4.2026

Zdenek Porubský
starosta obce

Přílohy krizové karty obce

Příloha č. 1 Přírozená povodeň

Zdroj rizika: Hážovický potok



Hážovický potok, tvořící páteř obce, se může v důsledku nadměrných dlouhotrvajících srážek (déle jak dva dny) či přívalových srážek lokálně rozvodnit a ohrozit zejména objekty v přímém sousedství toku.

Mezi kritická místa se všeobecně řadí mosty, můstky, lávky a zatrubnění toku s nedostatečnou průtočnou kapacitou, případně umělé a živé ploty postavené přes koryto toku. Při snížení průtokové kapacity nebo ucpání dochází k zpětnému vzduťi a vybřežení vody z koryta toku.

Mezi kritická místa můžeme dále řadit i oblasti se zvýšenou pravděpodobností vzniku povodňové situace – místa situovaná velmi nízko nad hladinou blízkých vodních toků a vodních děl, oblasti v bezprostřední blízkosti břehů apod.

Zdroj rizika: přívalové srážky

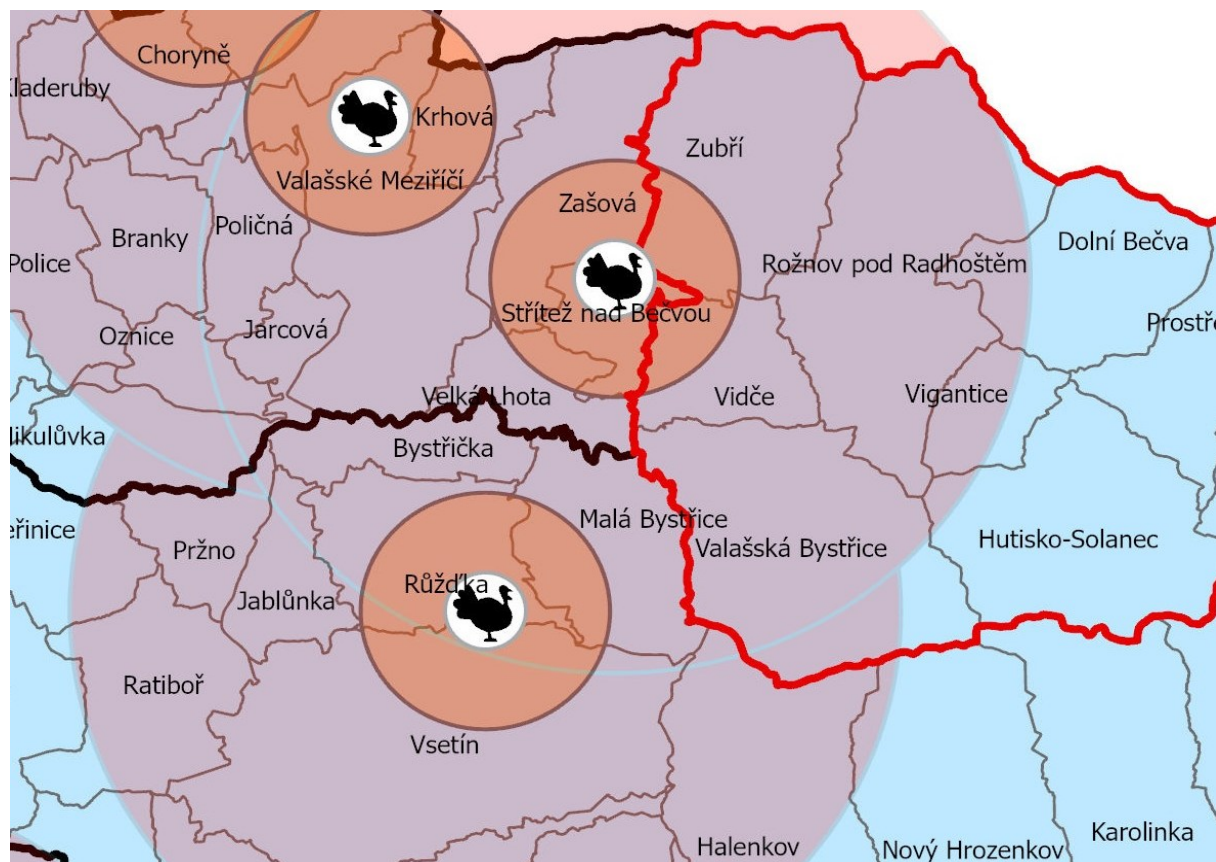


Extravilánové splachy ohrožují nejvíce severní část obce po celé její délce. Kvůli povaze a svažitosti terénu dochází při nadměrných či přívalových srážkách ke splachům vody a bahna z okolních polí. Vodou s bahnem mohou být zasaženy nemovitosti v celém výše zmíněném úseku.

Příloha č. 2 Epizootie – hromadná nákaza zvířat (aviární influenza)

Zdroj rizika: Velkochovy drůbeže

Pásmo dozoru 10 km – Střítež nad Bečvou (Monika Dobešová)



Legenda

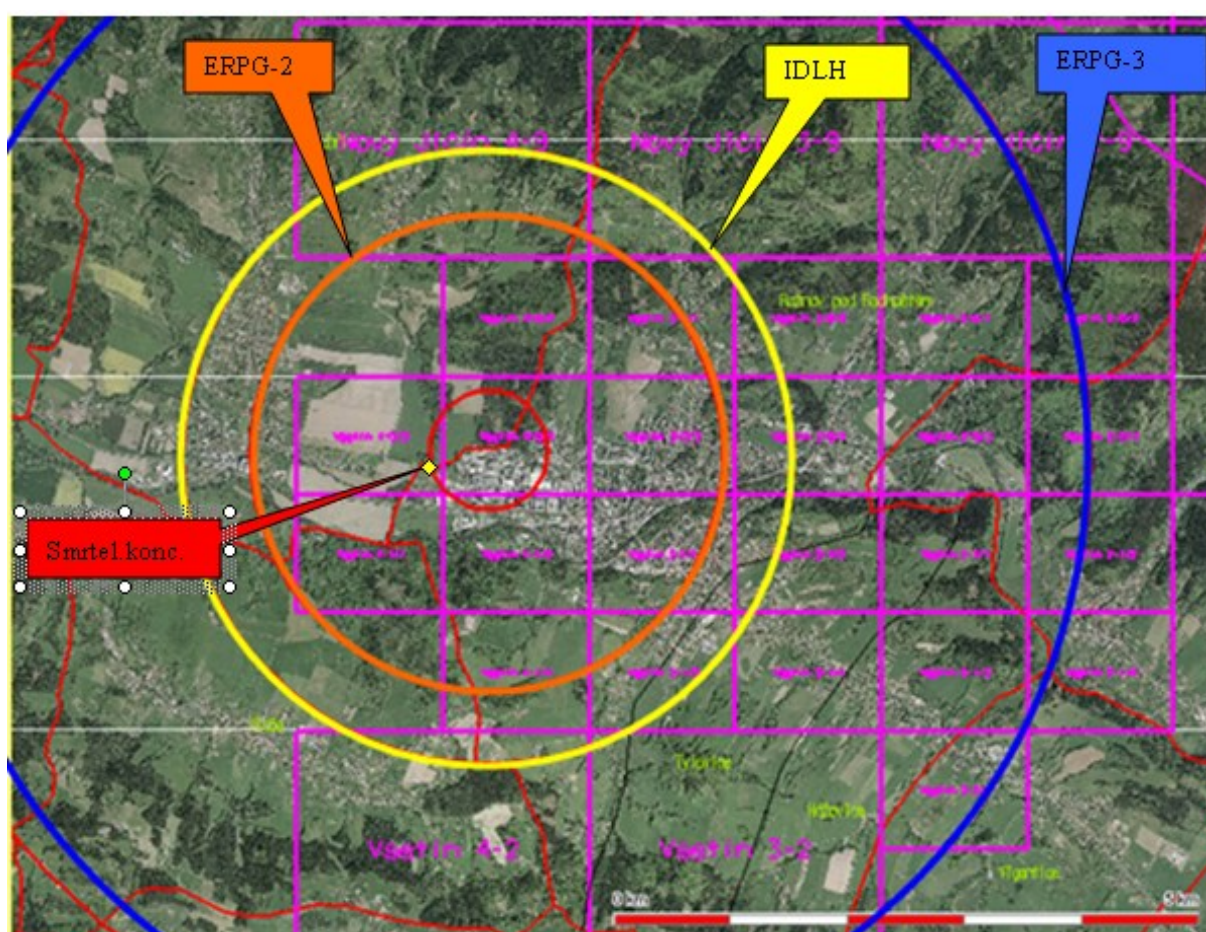
-  Velkochovy drůbeže
-  Hranice ORP
-  Obce ZLK
-  Hranice kraje
-  Ochranné pásmo 3 km
-  Pásmo dozoru 10 km
-  Hranice ORP Rožnov pod Radhoštěm

0 3,5 7 14 Kilometry

Zdroj rizika: Průmyslové podlahy Plaček, Rožnov p.R. (methylisokyanát – požár surovin)

Předpokládaný dosah nebezpečné látky

Pásmo	Délka (m)	Šířka (m)	Koncentrace(Hr)	Hodnoty
červené	460		> 25 ppm	Smrtelná koncentrace
oranžové	2000		> 1,5 ppm	ERPG-3 I. ref. pásmo
žluté	2500		> 1 ppm	IDLH (R) ukrytí-evakuace
modré	5200		> 0,25 ppm	ERPG-2 II. ref. pásmo



Dosah nepříznivých účinků toxického úniku kromě RpR může působit v obcích Zubří, Tylovice, Hážovice, částečně Vigantice a Vidče v závislosti na směru větru – ten může být během celé doby úniku a předpokládané expozice (1hod) a v jednotlivých částech území proměnlivý.

Případný dosah do obytné zástavby katastrálního území Vigantice nebude mít na zdravotní stav nekrytého obyvatelstva nepříznivý vliv s trvalými následky.

Zdroj rizika: Lisovna plastů Chuděj s.r.o., Hutisko Solanec (požár plastů a surovin)



Bezprostřední ohrožení osob (v závislosti na směru větru) v případě požáru lisovny plastů (nebezpečí intoxikace – vznikají ultrajedy, kyanovodík, fosgen, chlorovodík aj.). Varování obyvatelstva, ukrytí osob do objektů, uzavření oken a další činnost na pokyn velitele zásahu.

Príloha č. 4 Riziko ohrožení toxickými látkami při přepravě

Zdroj rizika: Havárie při přepravě NCHL (náhradní trasa při zastavení provozu na komunikaci I/35 v úseku Rožnov pod Radhoštěm – Prostřední Bečva)

Hlavní druhy přepravovaných nebezpečných chemických látek

nebezpečná chemická látka	množství NCHL v obalu			nebezpečná chemická látka	množství NCHL v obalu		
Vodík stlačený 5x80 tl.l. á 50l	300.kg 3300m3		Požár - exploze	Kyselina sírová 96%	1000.l kontejner	cisterna 20.000 l	Tox.únik
Dusík kapalný		25 m3 cisterna	Rychlý únik z pošk.cist.	Amoniak, 25% vodný roztok	1000.l kontejner		Tox. únik
Kyslík kapalný	15.m3	15 m3 cisterna	Požár exploze	Kyselina octová	1000.l kontejner		Tox.únik
Amoniak kapalný	tlak.lahve á 40.kg		Tox.únik	Chlór kapalný	tlak.lahve 50kg		Tox. únik
Kyselina fluorovodíková	1000.l kontejner		Tox.únik	Kyselina dusičná 70%	20 l – 60 l kanystry	cisterna 30.000 l	Tox. únik
Kyselina 37% chlorovodíková	1000.l kontejner	cisterna 30.000 l	Tox. únik	Benzín automobilní	cisterna	cisterna 30.000 l	ekotox. únik, požár
xylén	1000.l kontejner		Tox. únik	Peroxid vodíku 70%		cisterna 20.000 l	ekotox. únik, požár
Ropné produkty		cisterna 30.000 l	ekotox. únik, požár	Nafta		cisterna 30.000 l	ekotox. únik, požár
LPG – kapalný; propan butan		20.000 kg cisterna, 17.000 kg přívěs	výbuch, požár	propan butanové lahve	2, 10 a 30 kg tl.lahve		výbuch, požár



OZNAČOVÁNÍ VOZIDEL PŘEPRAVUJÍCÍCH NEBEZPEČNÉ LÁTKY

Každé vozidlo, které převáží nebezpečnou látku, musí být vepředu a vzadu řádně označeno oranžovou reflexní tabulkou s černým okrajem ve tvaru obdélníku (30x40 cm) podélně rozděleného. V horní části je tzv. **Kemler kód**, v dolní části je tzv. **UN kód**. Je-li cisternou přepravováno několik nebezpečných látek, je vozidlo vepředu a vzadu označeno čistou oranžovou tabulkou stejných rozměrů a na bocích cisterny je každá komora označena samostatnou tabulkou s Kemler kódem a UN kódem.

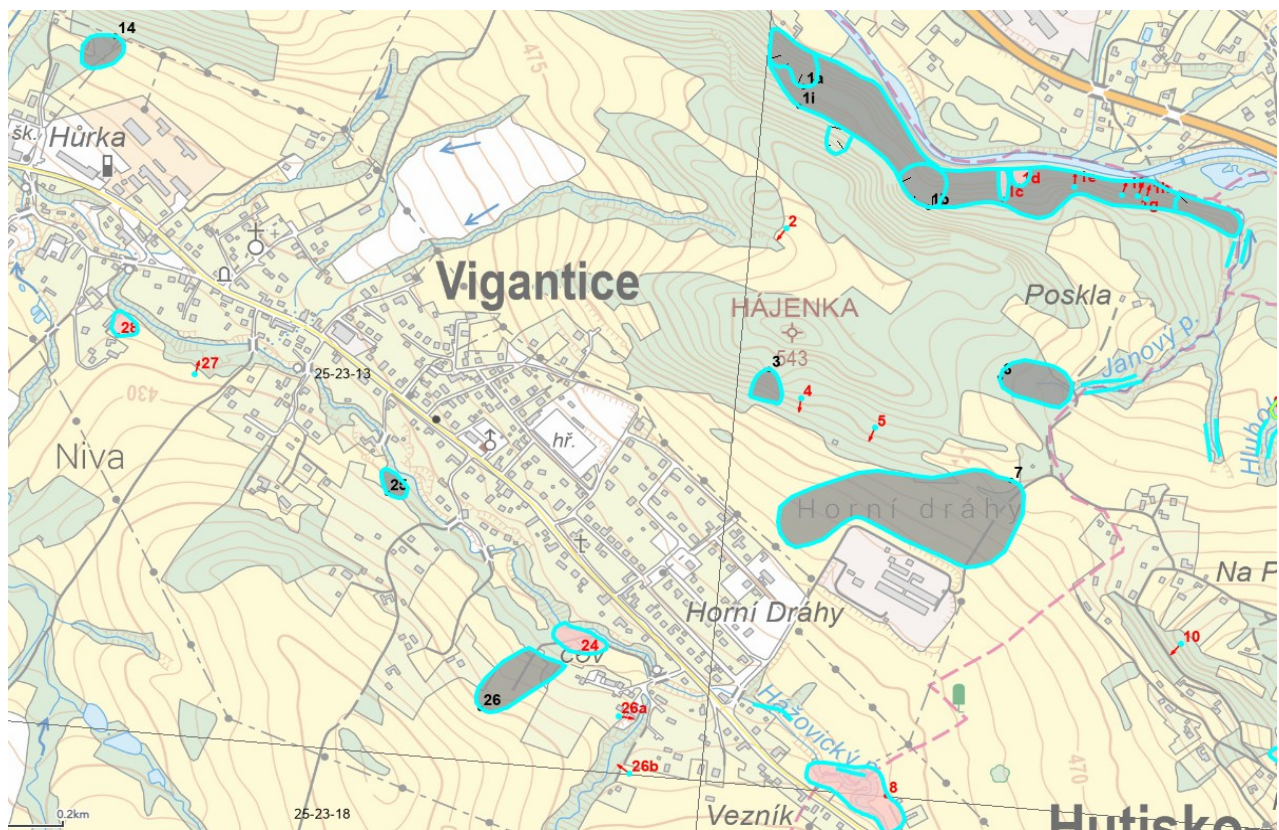
Kemler kód udává, jaké nebezpečí látka přepravuje (tzv. identifikační číslo nebezpečnosti). Na označování nebezpečnosti látky se používají čísla **2 – 9**, resp. jejich kombinace (např. 3 značí hořlavou kapalinu, 8 značí žíravou látku). Dále se používá také „**X**“ (látka nesmí přijít do styku s vodou). Toto písmeno se umísťuje před číslice. V případě větší intenzity nebezpečnosti se mohou číslice také zdvojit nebo i ztrojit. Nula „**0**“ je pouze dodatková číslice bez významu (používá se k doplnění Kemler kódu, který musí být tvořen alespoň dvěma číslicemi).

UN kód je tvořen čtyřmi číslicemi, které označují nebezpečnou látku (např. 1203 značí benzín, 1805 značí kyselinu fosforečnou).

Vozidla přepravující nebezpečnou látku jsou navíc ještě označena **bezpečnostní značkou**. Jedná se o čtverec postavený na vrchol různých barev podle třídy nebezpečnosti s piktogramem znázorňujícím nebezpečnost látky (na obrázku: 2 - plyny, 5.1 - látky podporující hoření, 8 - žíravé látky).



Příloha č. 5 Sesuvy půdy



Název	Pořadí na listu	Aktivita	Skupina	Obec	Plocha v m ²
Sesouvání	1d	aktivní	Svahové deformace přírodního původu	Vigantice	1053.779463
Sesouvání	26	dočasně uklidněné	Svahové deformace přírodního původu	Vigantice	11319.956966
Sesouvání	28	aktivní	Svahové deformace přírodního původu	Vigantice	1812.984965
Sesouvání	8	aktivní	Svahové deformace přírodního původu	Hutisko-Solanec, Vigantice	12564.316766
Sesouvání	24	aktivní	Svahové deformace přírodního původu	Vigantice	3942.368105
Sesouvání	14	dočasně uklidněné	Svahové deformace přírodního původu	Vigantice	4279.04434
Sesouvání	1c	aktivní	Svahové deformace přírodního původu	Vigantice	1004.134154
Sesouvání	1b	dočasně uklidněné	Svahové deformace přírodního původu	Vigantice	5631.208545
Sesouvání	7	dočasně uklidněné	Svahové deformace přírodního původu	Vigantice	58858.274214
Sesouvání	25	dočasně uklidněné	Svahové deformace přírodního původu	Vigantice	1860.594237
Nestabilní rozsáhlé stavební zásahy (odřez svahu, stavební zářezy a pod.)	3	dočasně uklidněné	Antropogenní zásahy	Vigantice	2906.323348
Sesouvání	6	dočasně uklidněné	Svahové deformace přírodního původu	Vigantice	9024.441406
Povrchové ploužení	1i	dočasně uklidněné	Svahové deformace přírodního původu	Prostřední Bečva, Vigantice	57509.763022
Sesouvání	1a	dočasně uklidněné	Svahové deformace přírodního původu	Vigantice	6228.51076